

คำถามที่ 8

การปฏิบัติตัวที่เหมาะสมเป็นอย่างไร ?

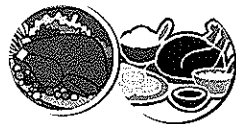
การปฏิบัติตัวเป็นสิ่งสำคัญในการรักษาโรคลมชัก ผู้ป่วยต้องรับประทานยากันชักอย่างสม่ำเสมอห้ามหยุดยากันชักเองทันที ควรงดหรือลดความถี่การขับรถเพราะอาจจะเกิดอุบัติเหตุได้ ถ้าเกิดอาการชักขณะขับรถ กรณีเจ็บป่วยเมื่อไปพบแพทย์ต้องแจ้งให้แพทย์ทราบว่าเป็นโรคลมชัก และรับประทานยาชนิดใด ไม่ควรดื่มแอลกอฮอล์ ไม่ควรวอดนอน พักผ่อนให้เพียงพอ หลีกเลี่ยงการเล่นกีฬาที่ต้องปะทะกัน ผาดโผน หรือกีฬาทางน้ำ การปฏิบัติตัวที่ดีจะนำไปสู่การควบคุมการชักที่ดี



คำถามที่ 9

อาหารรสลงในผู้ป่วยโรคลมชักมีหรือไม่ ?

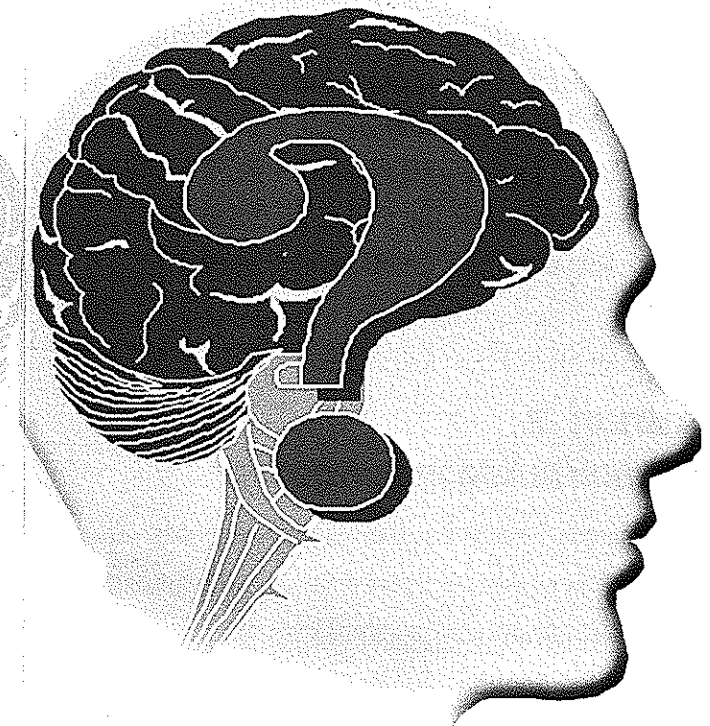
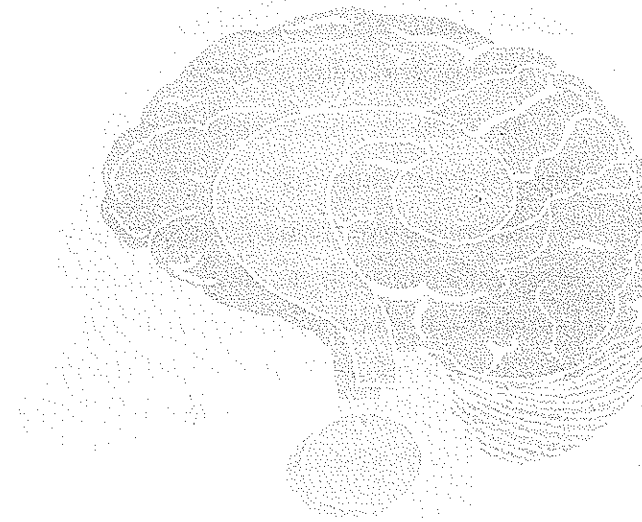
ผู้ป่วยโรคลมชักสามารถรับประทานอาหารได้ทุกชนิดที่ถูกสุขลักษณะทางโภชนาการ ไม่มีอาหารต้องห้ามใดๆ รวมทั้งเนื้อหมูก็รับประทานได้



คำถามที่ 10

ผู้ป่วยหญิงโรคลมชักสามารถแต่งงานและ มีบุตรได้หรือไม่ ?

ผู้ป่วยหญิงโรคลมชักสามารถแต่งงานและมีบุตรได้เหมือนคนทั่วไป เพียงแต่มีข้อแนะนำว่าถ้าต้องการมีบุตรนั้น ต้องควบคุมการชักได้เป็นอย่างดี และหยุดยากันชักได้แล้วจะดีที่สุด แต่ถ้าต้องรับประทานยากันชักก็ควรเป็นในขนาดต่ำๆ เพื่อลดโอกาสการเกิดความผิดปกติของทารกในครรภ์



สอบถามรายละเอียดเพิ่มเติมได้ที่

รศ.นพ. สมศักดิ์ เทียมเก่า

โทรศัพท์ (043) 347-542, (043) 363-225 โทรสาร (043) 347-542

E-mail: somsak-t@md.kku.ac.th, somtia@kku.ac.th

สนับสนุนการพิมพ์โดย

sanofi~synthelabo

Because health matters

บริษัท ซาโนฟี-ซินเทลลาโบ (ประเทศไทย) จำกัด

ชั้น 10-11 อาคารมหานครนิคม 539/2 ถนนศรีอยุธยา แขวงถนนพญาไท เขตราชเทวี กรุงเทพฯ 10400

โทร: 0-2248-8300 โทรสาร 0-2248-8298 www.sanofi-synthelabo.com

10 คำถาม กับโรคลมชัก

จัดทำโดย

กลุ่มศึกษาวิจัยโรคลมชัก โรงพยาบาลศรีนครินทร์

คณะแพทยศาสตร์ มหาวิทยาลัยขอนแก่น

โรคลมชักเป็นโรคที่พบบ่อย ประมาณร้อยละ 1 ของประชากรและเป็นโรคที่ก่อให้เกิดความตกใจต่อผู้พบเห็นหรือญาติ ผู้ป่วยต้องถูกห้ามทำกิจกรรมบางอย่างเช่น การขับรถ การเล่นกีฬาทางน้ำ เป็นต้น การรักษาต้องรับประทานยาเป็นระยะเวลานาน 2-3 ปี ดังนั้นผู้ป่วยและญาติมักจะมีคำถามที่เกี่ยวกับโรคลมชักเป็นจำนวนมาก ในที่นี้จะกล่าวถึง 10 คำถามที่พบบ่อยและควรรู้

คำถามที่ 1 โรคลมชักคืออะไร?

โรคลมชักคือโรคที่เกิดจากความผิดปกติของกระแสไฟฟ้าในสมอง ส่งผลให้ผู้ป่วยมีอาการผิดปกติได้หลายแบบ เช่น การชักเกร็งกระตุกทั้งตัว และหมดสติหรือที่รู้จักกันทั่วไปว่า ลมบ้าหมู การชักเกร็งหรือกระตุกเฉพาะส่วนของร่างกาย เช่น แขน ขา ใบหน้า การนั่งนิ่งเหม่อลอยเป็นพักๆ รวมทั้ง พฤติกรรมแปลกๆ อาการดังกล่าวจะเป็นๆ หายๆ ในระยะเวลาสั้นๆ เช่น 1-3 นาที และมีอาการเกิดขึ้นโดยมีลักษณะคล้ายเดิม



คำถามที่ 2 โรคลมชักเกิดจากสาเหตุอะไร?

สาเหตุของโรคลมชักที่พบบ่อยในแต่ละช่วงอายุแตกต่างกัน เช่น แรกเกิดสาเหตุจากภาวะขาดออกซิเจน การติดเชื้อระหว่างตั้งครรภ์ เด็กเล็กเกิดจากภาวะติดเชื้อ

ในสมอง ไข้สูง วัณโรคเกิดจากอุบัติเหตุต่อศีรษะ เช่น มอเตอร์ไซด์ล้ม หรือไม่ทราบสาเหตุ วัยกลางคนเกิดจากภาวะเนื้องอกสมอง วัยสูงอายุเกิดจากโรคอัมพาตหลอดเลือดสมอง และเนื้องอกสมอง



คำถามที่ 3 โรคลมชักรักษาหายหรือไม่?

โรคลมชักเป็นโรคที่มีการพยากรณ์โรคที่ดีโรคหนึ่ง 2 ใน 3 ของผู้ป่วยสามารถรักษาให้หายขาดได้ ผู้ป่วยที่เหลือครึ่งหนึ่งสามารถรักษาให้ไม่มีอาการชักได้ แต่ต้องรับประทานยากันชักอย่างต่อเนื่อง มีเพียงส่วนน้อยเท่านั้นที่ไม่สามารถหยุดอาการชักได้ด้วยยา และต้องรักษาด้วยการผ่าตัด

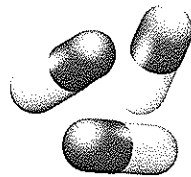


คำถามที่ 4 โรคลมชักมีวิธีการรักษาที่วิธี?

การรักษาโรคลมชักมี 2 วิธีหลัก
วิธีแรกคือ การรับประทานยากันชัก ซึ่งผู้ป่วยมากกว่าร้อยละ 95 รับประทานยากันชัก



วิธีที่สองคือ การผ่าตัดสมองในกรณีผู้ป่วยมีสาเหตุการชักจากสมองมีความผิดปกติ เช่น โรคเนื้องอกสมอง เลือดออกในสมองเป็นต้น หรือในกรณีผู้ป่วยไม่ตอบสนองต่อยากันชัก และมีสมองกลีบขมับฝ่อ การผ่าตัดก็เป็นวิธีหนึ่งที่ได้ผลดี นอกจากนี้ยังมีวิธีการกระตุ้นเส้นประสาทเวกัส ซึ่งเป็นวิธีที่ยังไม่นิยมใช้กันกว้างขวางเพราะได้ผลไม่ค่อยดีและมีค่าใช้จ่ายสูง



คำถามที่ 5 ต้องรับประทานยากันชักนานเท่าใด?

โดยทั่วไปต้องรับประทานยากันชักติดต่อกันนานประมาณ 2 ปี นับจากควบคุมอาการชักได้ หลังจากนั้นจะค่อยๆ ลดขนาดยาลงอย่างช้าๆ ภายในระยะเวลา 6-12 เดือน สรุปแล้วผู้ป่วยต้องรับประทานยากันชักนานประมาณ 2 ปีครึ่งถึง 3 ปี

คำถามที่ 6 จำเป็นต้องรับประทานยากันชักทุกคนหรือไม่?

ผู้ป่วยโรคลมชักไม่จำเป็นต้องรับประทานยากันชักทุกคน เช่น ในผู้ป่วยที่มีการชักเพียงครั้งเดียว การชักนานๆ ครั้ง (น้อยกว่า 1 ครั้งต่อปี) หรือในผู้ป่วยที่มีการชักชนิดไม่รุนแรง และเป็นเฉพาะช่วงที่นอนหลับเท่านั้น ผู้ป่วยเหล่านี้อาจไม่จำเป็นต้องรับประทานยากันชัก ผู้ป่วยที่มีการชักตั้งแต่ 2 ครั้งขึ้นไปและเป็นการชักทั้งตัว หมดสติ มักจำเป็นต้องรับประทานยากันชัก แต่อย่างไรก็ตามความจำเป็นต้องรับประทานยากันชักหรือไม่ ต้องพิจารณารายละเอียดเกี่ยวกับ ข้อดี-ข้อเสียของการรับประทานยากันชักหรือไม่รับประทานในผู้ป่วยเป็นรายๆ ไป



คำถามที่ 7 ผู้ป่วยโรคลมชักมีโอกาสเสียชีวิตสูงกว่าคนทั่วไปหรือไม่?

โดยทั่วไปแล้วโอกาสเสียชีวิตในผู้ป่วยไม่ได้แตกต่างจากคนทั่วไป โอกาสการเสียชีวิตขึ้นอยู่กับสาเหตุของโรคลมชักมากกว่า เช่น โรคเนื้องอกสมอง โรคอัมพาตหลอดเลือดสมอง อย่างไรก็ตามผู้ป่วยอาจเสียชีวิตจากอุบัติเหตุที่เกิดขึ้นจากการชัก เช่น ชักขณะขับรถ ส่งผลให้เกิดอุบัติเหตุ นอกจากนี้ในต่างประเทศมีรายงานเกี่ยวกับการเสียชีวิตกระชั้นหั้นในผู้ป่วยโรคลมชักแต่ในประเทศไทยยังไม่พบลักษณะการเสียชีวิตดังกล่าว

