

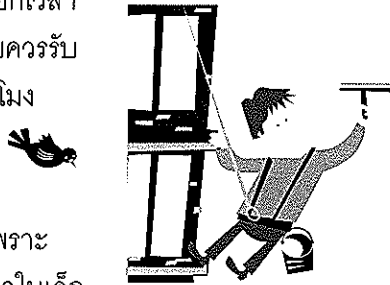
ยากันชักกลุ่มใหม่

ส่วนใหญ่มักจะนำมาเป็นยาเสริมร่วมกับยากันชักกลุ่มเก่า ยากลุ่มนี้ราคาค่อนข้างแพง ได้แก่ ยากาบาเพนติน (Gabapentin) ลาโมทริจิน (Lamotrigine) โทไปราเมท (Topiramate) ไวกาบาตริน (Vigabatrin)

กาบาเพนติน (Gabapentin) เป็นยากันชักตัวใหม่ที่ใช้มากในช่วง 10 ปีนี้ มีลักษณะเป็นแคปซูลสีขาว สีเหลือง หรือสีส้มตามขนาดยา มีอักษรภาษาอังกฤษ และขนาดมิลลิกรัม อยู่บนเม็ดยา ยาไม่มีผลต่อการทำงานของตับ ไม่มีปฏิกิริยา

ระหว่างยาที่ใช้ร่วมกันในการป้องกันการชัก ถ้าผู้ป่วยรับประทานยาลดกรดร่วมด้วยควรแยกเวลารับประทานยา อย่างน้อยควรรับประทานยาห่างกัน 2 ชั่วโมง

ข้อห้ามของการใช้ยานี้มีเพียงผู้ป่วยเด็กที่อายุต่ำกว่า 12 ปี เพราะยังไม่มีการศึกษาการใช้ยาในเด็ก



อาการไม่พึงประสงค์

ง่วงนอน วิงเวียน อ่อนเพลีย เหนื่อย รวมทั้งอาการไม่สบายท้อง ผู้ป่วยที่ใช้ยานี้ควรหลีกเลี่ยงการขับรถ หรือการควบคุมเครื่องจักรกล และควรงดเครื่องดื่มที่มีแอลกอฮอล์



โรคลมชักเป็นโรคที่ต้องใช้เวลาการรักษาติดต่อกันเป็นระยะเวลานาน ผู้ป่วยควรรับประทานยาอย่างสม่ำเสมอและควรรับประทานยาตามแพทย์สั่งอย่างเคร่งครัด ไม่ควรเพิ่มหรือลดขนาดยาเอง เพราะอาจเกิดพิษของยาได้ หรืออาจทำให้ไม่สามารถควบคุมอาการชัก

กรณีรับปรึกษา

1. กรณีผู้ป่วยรับประทานยารวันละหลายครั้ง ถ้านึกได้หลังจากเวลารับประทานยาประจำไม่เกิน 2 ชั่วโมง ให้รับประทานยาทันที แต่ถ้านึกได้เมื่อใกล้ถึงยามื้อถัดไป ให้รอรับประทานยามื้อถัดไปในขนาดเท่าเดิม

2. กรณีผู้ป่วยรับประทานยารวันละครั้ง ถ้านึกได้หลังจากรับประทานยาประจำไม่เกิน 12 ชั่วโมง ให้รับประทานยาทันที แต่ถ้านึกได้เมื่อใกล้ถึงยามื้อถัดไป ให้รอรับประทานยามื้อถัดไปในขนาดเท่าเดิม

เนื่องจากยากันชักส่วนใหญ่ จะมีผลต่อยาคุมกำเนิดซึ่งอาจทำให้การคุมกำเนิดไม่ได้ผล และนอกจากนี้ยากันชักส่วนใหญ่ อาจมีผลทำให้ทารกพิการในครรภ์ได้ ผู้ป่วยหญิงควรปรึกษาแพทย์เพื่อจะได้วางแผนการรักษาโรคลมชัก และการคุมกำเนิดที่เหมาะสม

นอกจากนี้ผู้ป่วยควรสังเกตอาการของตนเอง ถ้ามีอาการแพ้ยาควรกลับมาพบแพทย์ทันที และในกรณีที่ผู้ป่วยไม่มีอาการชักเลยในเวลา 2 ปี แพทย์อาจพิจารณาหยุดยาได้ การหยุดยานั้นต้องอยู่ในความดูแลของแพทย์ เพื่อลดอาการเสี่ยงในการชักซ้ำเนื่องจากการถอนยา

สอบถามรายละเอียดเพิ่มเติมได้ที่

รศ.นพ. สมศักดิ์ เทียมเก่า

โทรศัพท์ (043) 347-542, (043) 363-225 โทรสาร (043) 347-542

E-mail: somsak-t@md.kku.ac.th, somtia@kku.ac.th

สนับสนุนการพิมพ์โดย

sanofi~synthelabo
Because health matters

บริษัท ซาโนฟี-ซินเทลลาโบ (ประเทศไทย) จำกัด

ชั้น 10-11 อาคารมหานครบิซซิม 539/2 ถนนศรีอยุธยา แขวงถนนพญาไท เขตราชเทวี กรุงเทพฯ 10400

โทร. 0-2248-8300 โทรสาร 0-2248-8298 www.sanofi-synthelabo.com

การใช้ยากันชัก



จัดทำโดย

กลุ่มศึกษาวิจัยโรคลมชัก โรงพยาบาลศรีนครินทร์

คณะแพทยศาสตร์ มหาวิทยาลัยขอนแก่น

การรักษาโรคลมชักในปัจจุบัน ประกอบด้วยการใช้ยา การผ่าตัด การกระตุ้นเส้นประสาทเวกัส เป็นต้น แต่อย่างไรก็ตามการรักษาด้วยการใช้ยายังเป็นวิธีการรักษาที่ได้ผลดีในผู้ป่วยส่วนใหญ่ และมีความปลอดภัยมากกว่าวิธีอื่น ดังนั้นจึงเป็นวิธีการแรกที่ใช้ในการรักษาผู้ป่วยโรคลมชัก

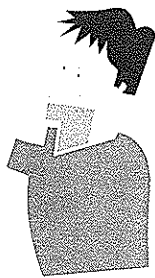
ยาในปัจจุบันที่ใช้ในการควบคุมอาการชัก อาจแบ่งเป็น **ยากันชักกลุ่มเก่า** และ**ยากันชักกลุ่มใหม่**

ยากันชักกลุ่มเก่า

1. ฟีนายโทอิน (Phenytoin) เป็นยากันชักที่ใช้กันแพร่หลายมานาน มีทั้งในรูปแบบยาฉีดและยารับประทาน ซึ่งมีในรูปแบบยาเม็ดแคปซูลและยาเม็ดชนิดเคี้ยว ยาเม็ดแคปซูลจะมีสีขาวยาวคอดสั้น ยาเม็ดชนิดเคี้ยวจะเป็นเม็ดสามเหลี่ยมสีเหลือง ขนาดยาที่ใช้ในการควบคุมการชักแพทย์จะเป็นผู้เลือกขนาดยาให้เหมาะสมกับการชักในผู้ป่วยแต่ละราย

อาการไม่พึงประสงค์

1. อาการเดินเซ ตากระตุก และอาจพบอาการอ่อนเพลีย สับสนและหมดสติได้ ในกรณีที่ใช้ยาเกินขนาด
2. การแพ้ยา มีตั้งแต่อาการเกิดผื่น ผื่นลอกทั้งตัว แต่พบไม่บ่อยนัก อาจพบได้ตั้งแต่ 1 - 4 สัปดาห์หลังรับประทานยา ในกรณีที่ผู้ป่วยมีผื่นขึ้นร่วมกับอาการมีไข้ ต่อม้ำเหลืองโต หรือมีอาการบวมของหน้า ให้หยุดยาทันทีและรีบมาพบแพทย์โดยด่วน
3. อาการเหงือกบวมหนา จะพบในผู้ที่ใช้ยานี้ติดต่อกันเป็นระยะเวลานาน ดังนั้นผู้ที่ใช้ยานี้ควรดูแลสุขภาพภายในช่องปากอย่างสม่ำเสมอ และพบทันตแพทย์เป็นประจำ เพราะถ้าเป็นมากอาจต้องทำการแก้ไขโดยการผ่าตัดแต่งเหงือก



2. ฟีนอบาบิทอล (Phenobarbital)

ยานี้มีทั้งรูปแบบยาน้ำ ยาเม็ดและยาฉีด ลักษณะยาจะเป็นยาเม็ดเล็กกลมสีขาว อาจมีสัญลักษณ์เลข 1 หรือ I อยู่บนเม็ดยา

อาการไม่พึงประสงค์

ที่พบบ่อยคือ จะมีความคิดอ่านช้า ความจำ และสมาธิลดลง โดยเฉพาะในเด็กอาจทำให้ระดับสติปัญญาลดลง และอาจทำให้เกิดผลตรงกันข้ามกับฤทธิ์ยาได้ เช่น หงุดหงิด ซน และอยู่ไม่ติดที่ ลูกลี้ลู่กลน ในผู้ใหญ่อาจมีผลต่ออารมณ์เช่น เฉยชา ซึมเศร้า และความต้องการทางเพศลดลง ส่วนการแพ้ยามักพบในลักษณะผื่น

3. คาร์บามาซีปีน (Carbamazepine)

ลักษณะของเม็ดยาเป็นเม็ดกลมสีขาวมีเส้นแบ่งครึ่งบนเม็ดยา มีขนาดใหญ่กว่าฟีนอบาบิทอล

อาการไม่พึงประสงค์

วิงเวียน ง่วงซึม เห็นภาพซ้อน และอาจมีอาการเดินเซ มักพบในระยะวันแรกๆ ในการรับประทานยา โดยทั่วไปอาการเหล่านี้จะหายไปในวันแรกที่รับประทานยา แต่ถ้ามีอาการวิงเวียนมาก ควรกลับมาพบแพทย์ ส่วนการแพ้ยาจะเกิดผื่นที่ผิวหนังได้เช่นเดียวกับยาฟีนอบาบิทอล นอกจากนี้ยาอาจทำให้การทำงานของตับผิดปกติได้ กรณีที่พบว่ามีอาการอ่อนเพลีย ตาเหลือง ตัวเหลือง ควรกลับมาพบแพทย์โดยด่วน



4. วาโลโปรอิก แอสิก (Valproic acid)

ลักษณะยาเม็ดสีขาวเคลือบฟิล์ม การใช้ยาห้ามแบ่งเม็ดยา เนื่องจากจะทำให้มีอาการข้างเคียงทางระบบทางเดินอาหารมากขึ้น สำหรับรูปแบบยาน้ำจะใช้ในเด็ก

อาการไม่พึงประสงค์

คลื่นไส้ อาเจียน จุกเสียด ท้องเสีย อาการเหล่านี้จะลดลงได้



ถ้ารับประทานยาพร้อมอาหาร ยานี้อาจทำให้เกิดอาการง่วงซึม และพบอาการมือสั่นได้ นอกจากนี้ยายังเพิ่มความอยากอาหาร ทำให้ผู้ป่วยมีน้ำหนักเพิ่มขึ้นได้ เนื่องจากยามีผลต่อการทำงานของตับ ผู้ป่วยควรสังเกตอาการ คลื่นไส้ อาเจียน เบื่ออาหาร ตัวเหลือง ตาเหลือง บวม อ่อนเพลีย หากมีอาการเหล่านี้ควรรีบปรึกษาแพทย์ทันที และผู้ที่รับประทานยานี้ควรหลีกเลี่ยงการใช้ยาลดไขมันที่มีส่วนประกอบของแอสไพริน เพราะอาจทำให้เกิดพิษได้

5. ไดอาซีแพม (Diazepam)

เป็นยาคลายเครียดที่มีผลลดอาการชักได้ มีทั้งในรูปแบบยาเม็ด ยาน้ำ ยาเหน็บทวาร และยาฉีด ยานี้มักใช้ในระยะเวลาสั้นๆ ขณะมีอาการชักส่วนใหญ่จะใช้ในรูปแบบยาฉีดเพราะออกฤทธิ์เร็วในการระงับการชัก ยานี้มีฤทธิ์ทำให้ง่วงนอนมากผู้ที่รับประทานยานี้ควรงดเครื่องดื่มแอลกอฮอล์ เนื่องจากจะเพิ่มผลในการกดประสาท และควรระวังการทำงานเกี่ยวกับเครื่องจักรกล การขับรถ

6. โคลบาแซม (Clobazam)

เป็นยากันชักเดียวกับไดอาซีแพมมักใช้ยานี้เป็นยาเสริมกับยา 4 ตัวแรก เพราะสามารถควบคุมการชักได้ดีขึ้น ยานี้จะบรรจุอยู่ในแผงออลูมิเนียมทึบ มีอักษรภาษาอังกฤษอยู่บนแผงยา โดยปกติรับประทานก่อนนอน ยานี้มีฤทธิ์ทำให้ง่วงซึม อาจมีอาการเพลีย ไม่ค่อยมีแรง น้ำหนักขึ้น และปวดศีรษะได้ แต่มีผลต่อความจำน้อยกว่าไดอาซีแพม

7. โคลนาซีแพม (Clonazepam)

มีผลป้องกันการชักแบบกระตุกได้ดี อาจใช้เป็นยาเสริมกับยากันชัก 4 ตัวแรก ลักษณะเม็ดยาเป็นเม็ดกลมแบน ขนาดค่อนข้างเล็กสีส้มอ่อนและสีขาว ยานี้มีฤทธิ์ทำให้ง่วงนอนและซึมได้โดยเฉพาะในช่วงสัปดาห์แรกที่รับประทานยาแต่อาการจะลดลงเมื่อเวลาผ่านไป อาการข้างเคียงที่อาจพบได้คือ น้ำลายมากขึ้น มึนงง ปวดศีรษะ แต่พบได้ไม่บ่อยนัก